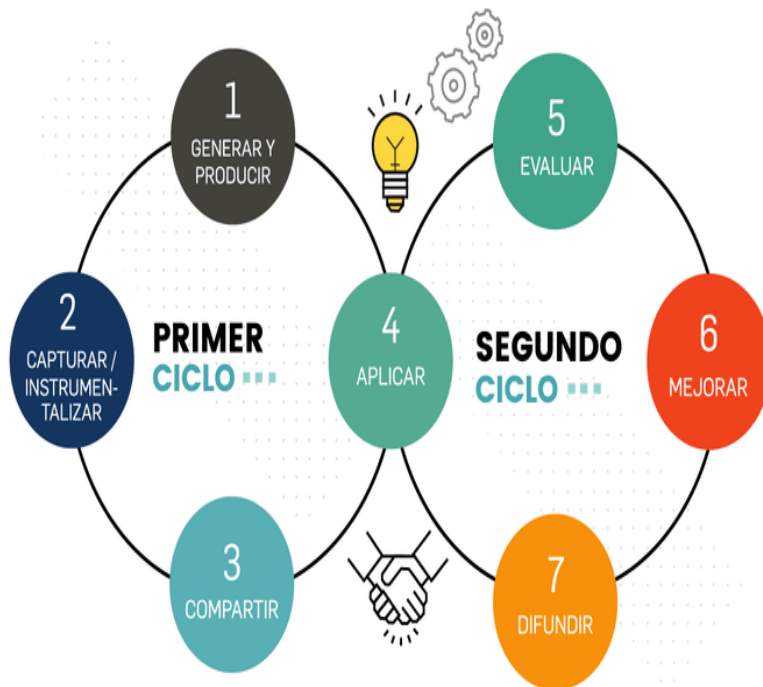
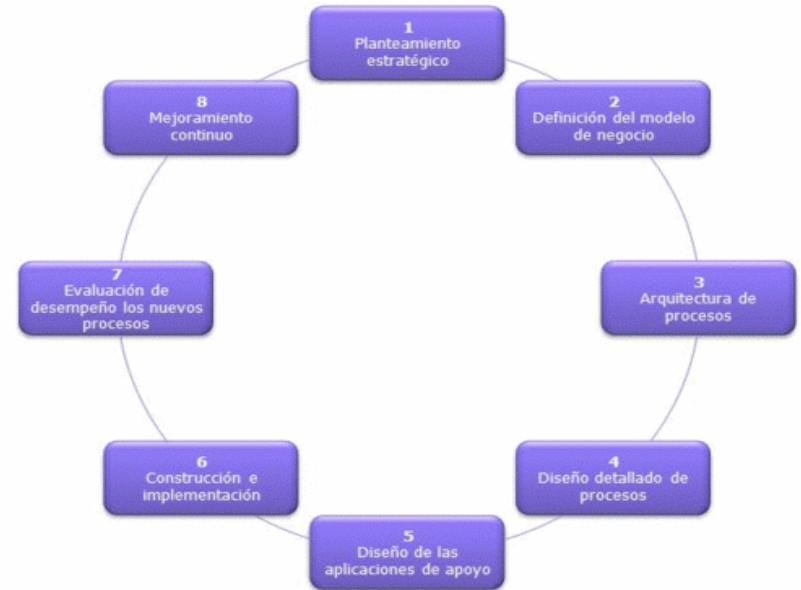


Técnicas para la solución de problemas es una estrategia cognitivo-conductual que ayuda a las personas a identificar y resolver problemas actuales y futuros de manera más eficiente.



Metodologías para la solución de problemas:

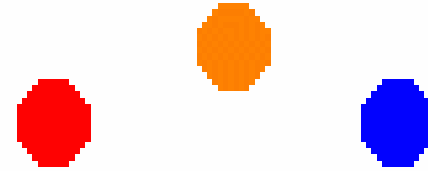
es la realización de acciones correctivas y preventivas, con el fin de identificar y eliminar las causas de no conformidades.

metodología top-down:

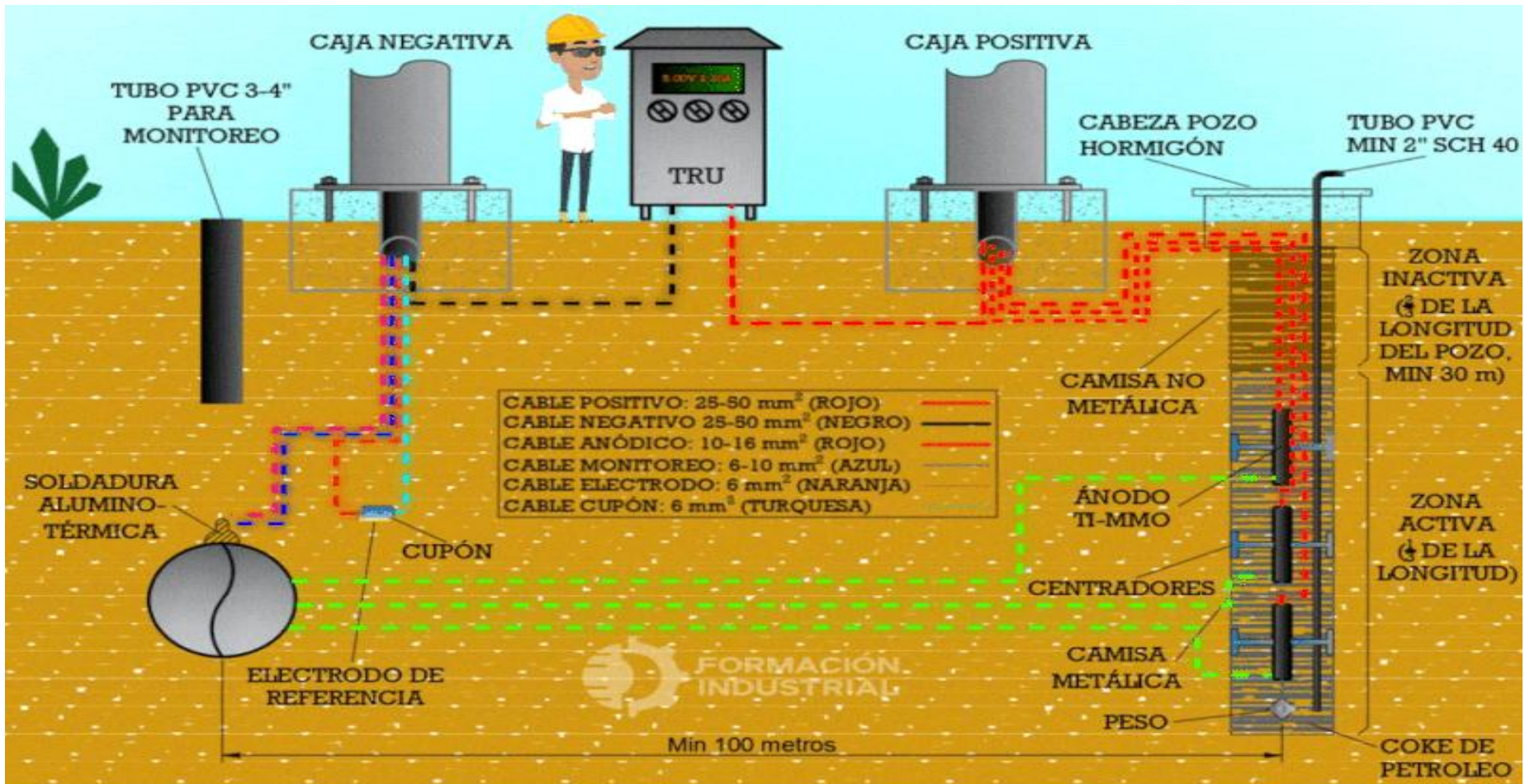
En el enfoque de gestión top-down (descendente), promovido en la década de 1970 por los investigadores de IBM Harlan Mills y Niklaus Wirth, es cuando un equipo o gerente de proyectos toma decisiones, que luego se transmiten a través de una estructura jerárquica.

Los gerentes reúnen información, la analizan y sacan conclusiones concretas. Luego, desarrollan procesos que comunican al resto del equipo para su implementación.¿

Es posible que escuches que este estilo de gestión se conoce como “dominio y control” o “liderazgo autocrático”.

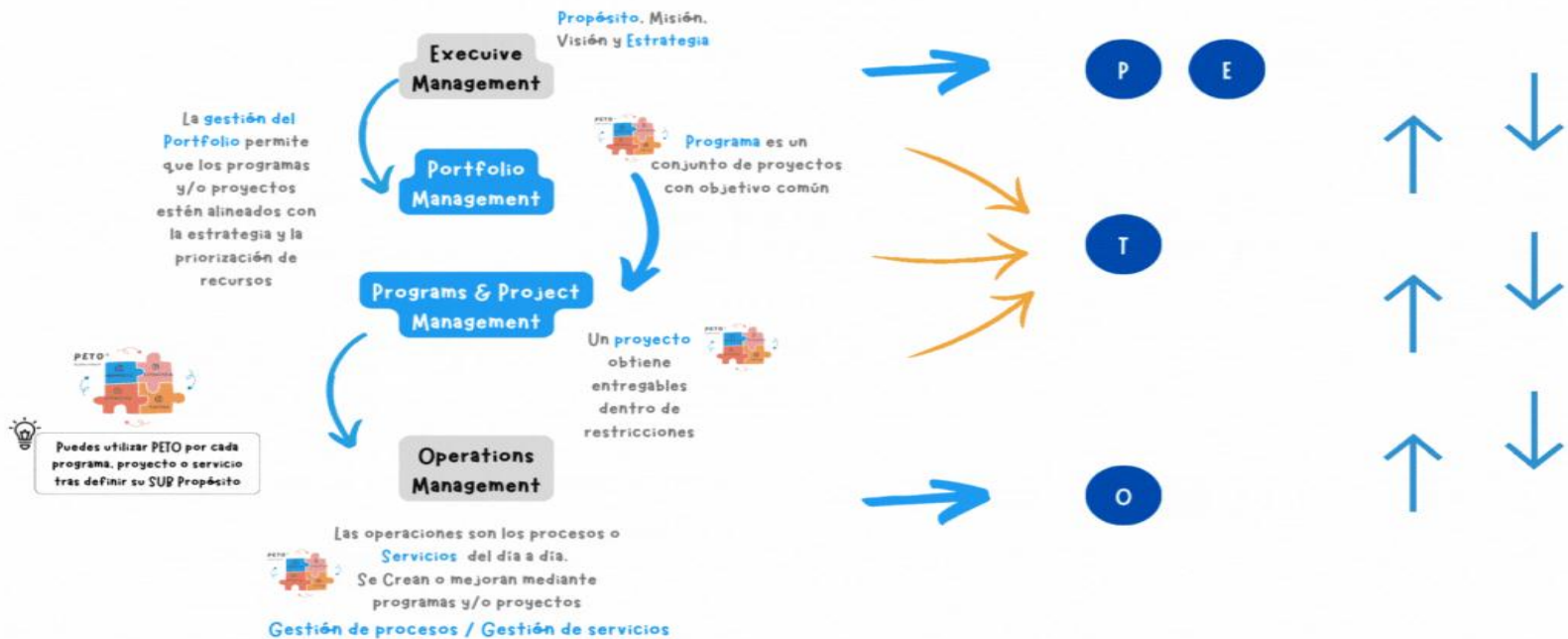


Este enfoque puede ser eficaz porque se mantiene igual de un proyecto a otro. Esto permite que los equipos puedan establecer y llegar a dominar un proceso que se vuelve más eficiente con el tiempo. Dado que la naturaleza del estilo top-down es tan estable y confiable, muchas organizaciones (como IBM, The New York Times y otras organizaciones tradicionales) eligen dirigir todas sus empresas según este enfoque.



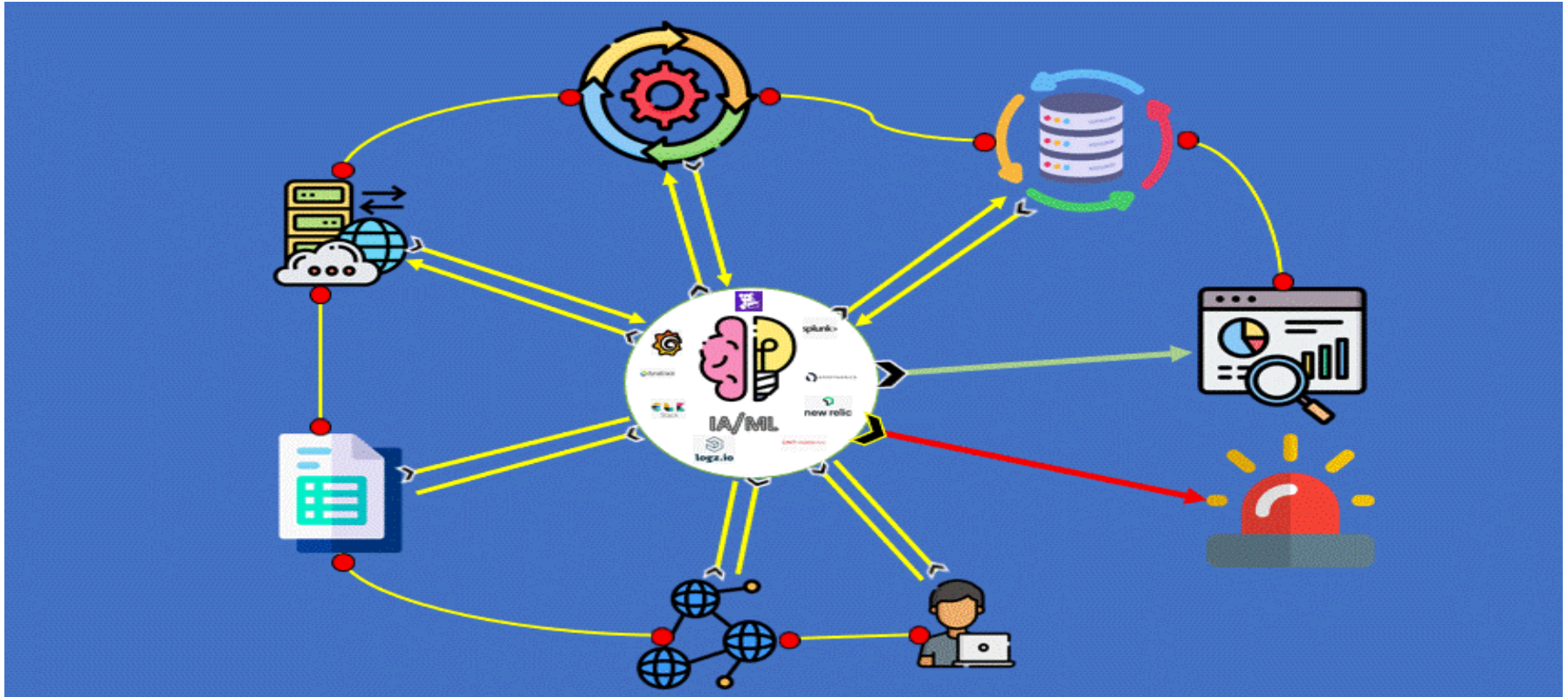
Cómo funciona el enfoque top-down Cuando se aborda un proyecto mediante este enfoque, los responsables de la toma de decisiones es el nivel superior y trabajan en retrospectiva para determinar qué acciones tendrán que realizar los diferentes grupos e individuos para alcanzar ese objetivo y lograr una posición competitiva.

El proceso de planificación de todo el proyecto se lleva a cabo a nivel de gerencia. Luego, una vez que se crea un plan de acción, los responsables de la toma de decisiones lo comunican al resto del equipo para que lo implementen (generalmente sin mucho margen de ajuste).



Cuándo usar la metodología top-down:

Cuando ocurren problemas o ineficiencias, el enfoque de gestión top-down facilita el seguimiento de su origen. Con equipos claramente definidos, cada uno con sus propias responsabilidades, es más fácil detectar, diagnosticar y resolver los problemas de forma rápida y eficiente.



Ventajas y ejemplos de la metodología top-down

El estilo de gestión top-down tiene sus ventajas, sobre todo en el caso de los equipos más grandes que están formados por varios equipos o grupos más pequeños que funcionan juntos en una jerarquía organizacional más amplia.

Ventajas de la gestión descendente



Ampliamente
conocida



Comunicación
más clara



Detección fácil de
los problemas



Implementación
más rápida

Estilo de gestión ampliamente conocido

El estilo de gestión top-down es común, lo que significa que hay un menor proceso de aprendizaje para los empleados nuevos si vienen de una empresa que utiliza esta estructura.



Mayor claridad

El enfoque top-down da lugar a procesos claros y bien organizados que dejan poco margen para la confusión. Como todas las decisiones se toman en un solo lugar y toda la comunicación fluye en una sola dirección.



Más responsabilidad

Cuando ocurren problemas o ineficiencias, el enfoque de gestión top-down facilita el seguimiento de su origen. Con equipos claramente definidos, cada uno con sus propias responsabilidades, es más fácil detectar, diagnosticar y resolver los problemas de forma rápida y eficiente.



Implementación más rápida

Dado que el proceso de toma de decisiones se lleva a cabo en un solo nivel de gerencia, estas pueden realizarse, distribuirse e implementarse de una manera mucho más rápida que las decisiones que requieren la opinión de varios líderes o participantes del proyecto.

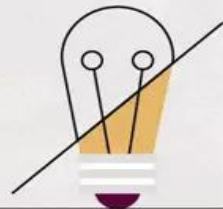
Desventajas de la gestión top-down

Si bien el análisis top-down tiene algunas ventajas, también hay que tener en cuenta las desventajas que este enfoque puede tener en los miembros individuales del equipo y en la moral general del equipo.

Desventajas de la gestión descendente



Impacto deficiente del equipo directivo



Menos instancias para la creatividad



Falta de compromiso en el equipo



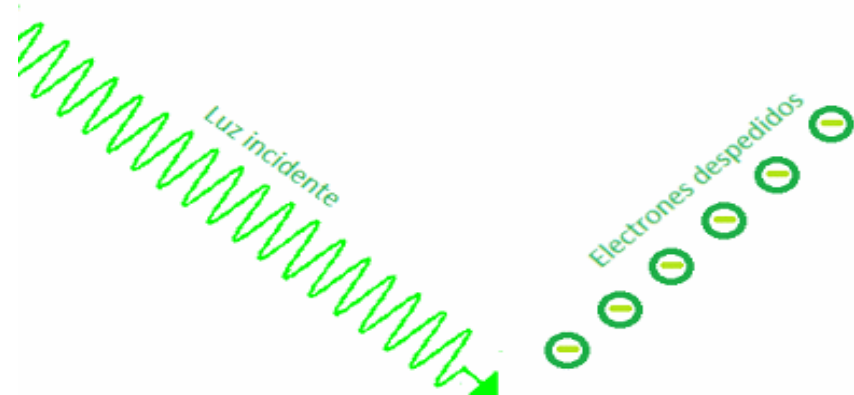
Poca injerencia en la toma de decisiones

diferencias entre top-down y bottom-up

Hoy en día, muy pocas organizaciones aplican un enfoque de gestión estrictamente top-down (descendente). La mayoría de los equipos aplican un enfoque híbrido que está compuesto por una variedad de combinaciones entre las metodologías top-down y bottom-up.

El enfoque top-down es más rígido y estructurado, por lo que los equipos con múltiples subequipos, muchas partes diferentes del proyecto o cualquier otro factor que dificulte la organización de los procesos se beneficiarán de la incorporación de elementos de la metodología top-down.

Sin embargo la metodología **bottom-up** su diferencia es que los equipos más pequeños o los equipos con un enfoque de proyecto más limitado tendrán la libertad de apoyarse más en el estilo bottom-up.



Superficie Metálica

Ascendente vs. descendente

Enfoque descendente

El objetivo general se divide en pasos

Las decisiones se toman en el nivel más alto y se transmiten a los demás

La comunicación fluye por las vías establecidas

Las tareas se finalizan de forma colaborativa y se envían al nivel superior

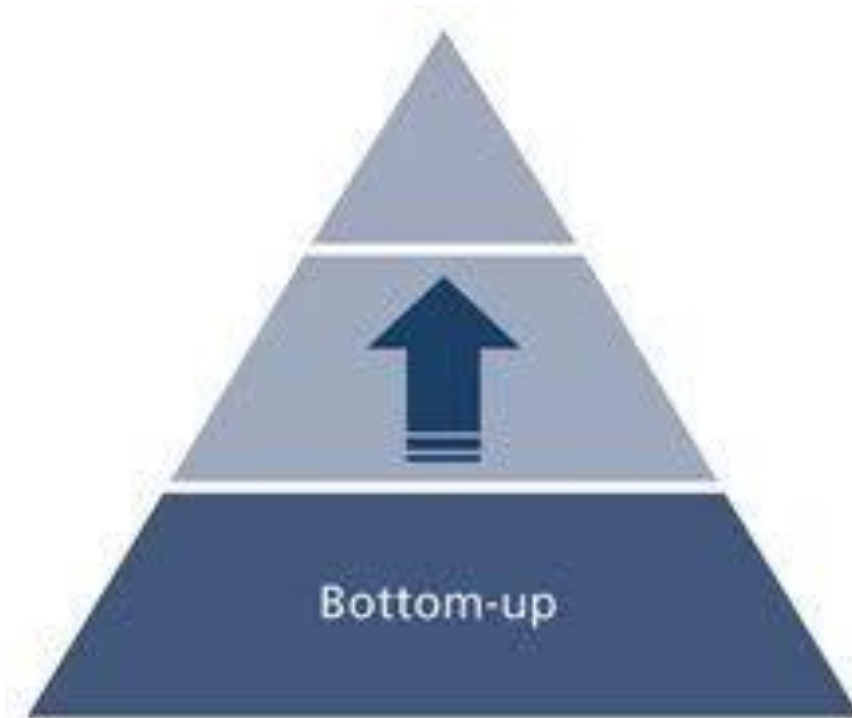
El equipo participa en todos los pasos del proceso de gestión

Los proyectos comienzan con la colaboración de toda la organización

Enfoque ascendente

metodología bottom-up

Es cuando el equipo colaborará en todos los niveles para determinar qué pasos hay que seguir para alcanzar los objetivos generales. Es decir una gestión democrática donde Los líderes de cada proyecto trabajan con sus subalternos para analizar la viabilidad, inversiones, riesgos, variables, pros y contras de cada decisión.



Ventajas de la metodología bottom-up

El estilo de gestión bottom-up resuelve muchos de los problemas que plantea el enfoque top-down. Este enfoque ascendente tiene ventajas que lo hacen ideal para los equipos creativos y las industrias en las que la colaboración es clave, como el desarrollo de software, el diseño de productos y más.

Ventajas de la gestión ascendente



Decisiones más
informadas



Moral alta
del equipo



Más instancias para la
creatividad

Decisiones más informadas

En los entornos colaborativos, quienes trabajan directamente en los proyectos y supervisan la gestión de los mismos pueden opinar sobre las decisiones que afectarán su trabajo futuro. Los altos ejecutivos trabajan directamente con los miembros del equipo para trazar un curso de acción, lo que evita posibles puntos.

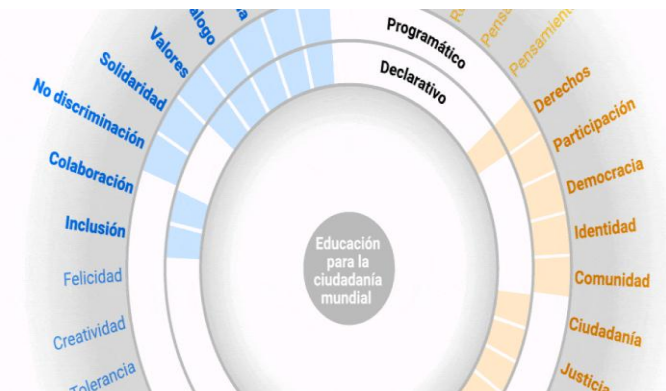
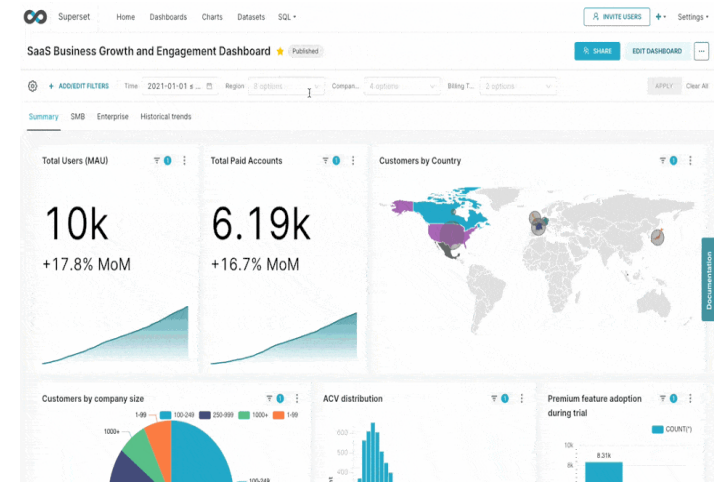
Moral alta del equipo

El enfoque bottom-up fomenta una mayor aceptación por parte de los miembros del equipo y mejores relaciones entre colegas, ya que todos tienen la misma oportunidad de influir en las decisiones y en los resultados del proyecto, independientemente de su jerarquía.

Z

Más instancias para la creatividad

En este proceso hay más oportunidades para que los equipos realicen aportes o sugerencias, para compartir opiniones, para las lluvias de ideas y la crítica constructiva, que a menudo conducen a mejores sistemas y resultados.



Desventajas de la gestión bottom-up

Por supuesto, hay una razón por la que el enfoque bottom-up no se ha adoptado más ampliamente: plantea una serie de desafíos que lo hacen incompatible con ciertos tipos de equipos, proyectos e industrias.

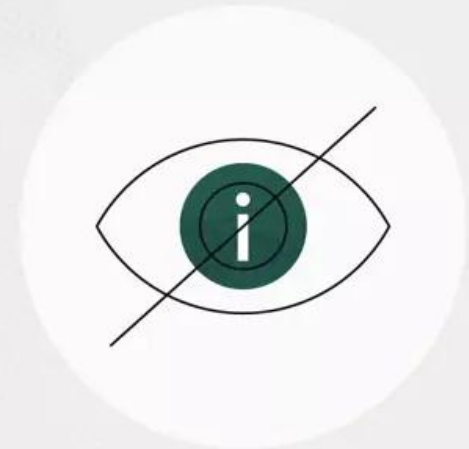
Desventajas de la gestión ascendente



Procesos
más lentos



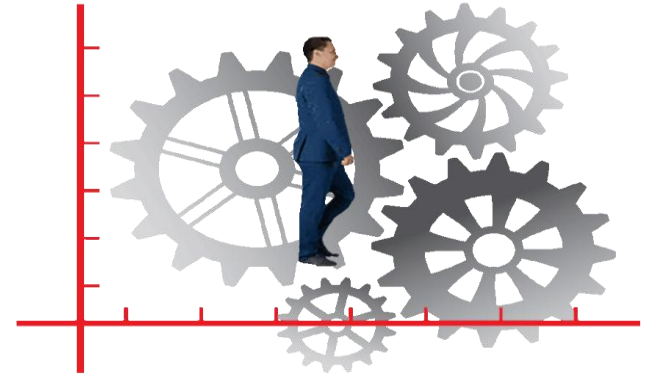
Cambio en las
dinámicas de liderazgo



Falta de información
de la gerencia

Procesos más lentos

Un enfoque estrictamente bottom-up para resolver un problema puede derivar en “muchas manos en un mismo plato”. Cuando se invita a todos los miembros de un grupo a colaborar, puede ser más difícil llegar a una decisión y en consecuencia, los procesos pueden ralentizarse.



Cambio en las dinámicas del equipo

Si bien es importante que los miembros del equipo tengan la oportunidad de aportar comentarios, no todos se sienten cómodos al hacerlo, especialmente en presencia del equipo directivo. Ten en cuenta que cada persona tiene un nivel de comodidad diferente, y presionar demasiado para que den su opinión puede reprimir la honestidad o la creatividad.



Falta de información de la gerencia

los proyectos también se ven afectados por factores de niveles superiores, como los objetivos de la empresa, el presupuesto, los pronósticos, los factores microeconómicos y macroeconómicos, y las métricas, que no siempre están disponibles a nivel de equipo.



Divide y vencerás:

es el algoritmo y lógica recursiva cuyo fin es reducir un problema en uno o varios subproblemas de la misma clase o tipo , pero de menor tamaño, el cual resuelve un problema siguiendo 3 pasos.

Dividir: Descomponer el problema en sub-problemas del mismo tipo. Este paso involucra descomponer el problema original en pequeños sub-problemas. Cada sub-problema debe representar una parte del problema original. Por lo general, este paso emplea un enfoque recursivo para dividir el problema hasta que no es posible crear un sub-problema más.

Vencer: Resolver los sub-problemas recursivamente. Este paso recibe un gran conjunto de sub-problemas a ser resueltos. Generalmente a este nivel, los problemas se resuelven por sí solos.

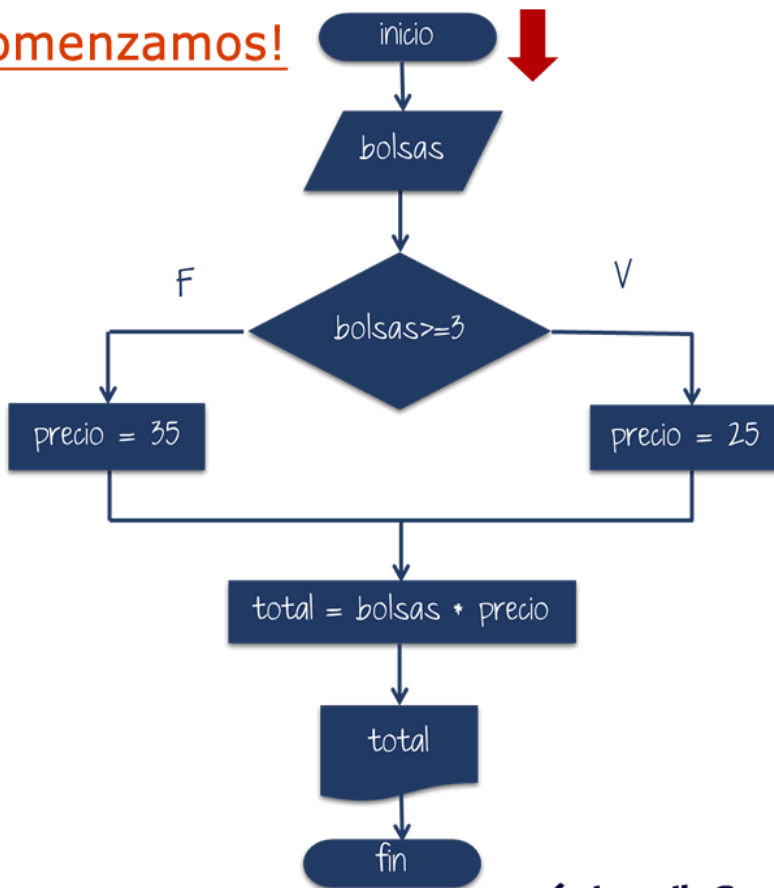
Combinar: Combinar las respuestas apropiadamente. Cuando los sub-problemas son resueltos, esta fase los combina recursivamente hasta que estos forman la solución al problema original. Este enfoque algorítmico trabaja recursivamente y los pasos de conquista y fusión trabajan tan a la par que parece un sólo paso.

10	4	8	5	12	2	6	11	3	9	7	1
----	---	---	---	----	---	---	----	---	---	---	---

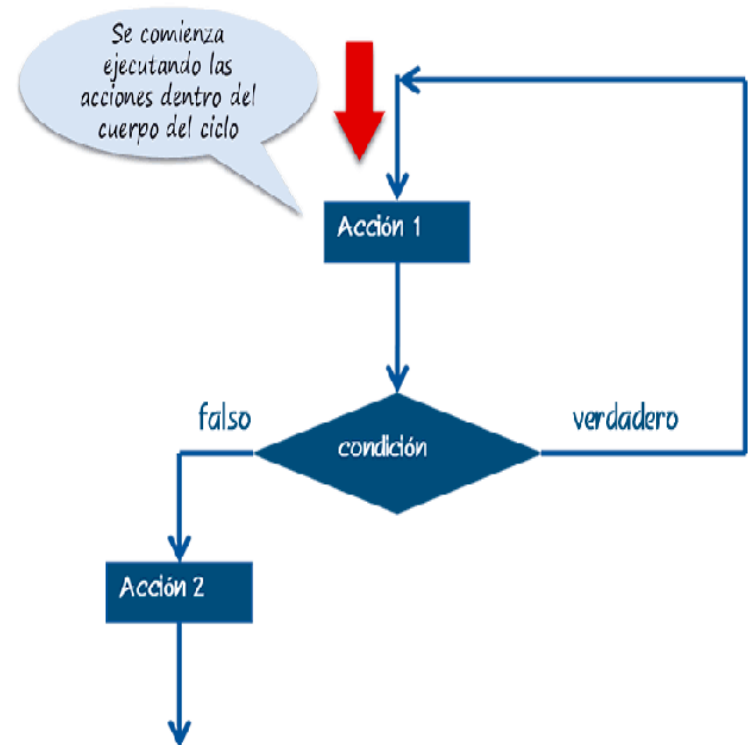
Entrada-Proceso-Salida:

Es el flujo de información en un sistema o proceso donde las entradas son los datos suministrados, el proceso involucra transformaciones y operaciones, y las salidas son los resultados obtenidos. Este modelo es útil para analizar, diseñar y optimizar sistemas en diversos campos.

¡Comenzamos!



< d_codinGames />



< d_codinGames />