



UNIVERSITAT DE  
BARCELONA

CRAI Biblioteca  
Campus de Mundet

CRAI

Centre de Recursos per a  
l'Aprenentatge i la Investigació

# La estrategia de búsqueda de información



## Sumario

1. [¿Qué es la estrategia de búsqueda?](#)
  - 1.1 [¿Qué es la estrategia de búsqueda? \(gráfico\)](#)
  - 1.2 [Definir la necesidad de información](#)
  - 1.3 [Seleccionar la fuente de información](#)
  - 1.4 [Seleccionar los términos de búsqueda](#)
    - 1.4.1 [Seleccionar los términos de búsqueda: los tesauros](#)
    - 1.4.2 [Seleccionar los términos de búsqueda: los diccionarios terminológicos](#)
  - 1.5 [Construir y ejecutar la búsqueda](#)
    - 1.5.1 [Operadores booleanos](#)
      - 1.5.1.1 [Operador booleano: AND](#)
      - 1.5.1.2 [Operador booleano: OR](#)
    - 1.5.2 [Operador de truncamiento: \\* \(asterisco\)](#)
    - 1.5.3 [Operador de posición o proximidad: " " \(comillas\)](#)
    - 1.5.4 [Otros elementos de sintaxis: \(\) paréntesis](#)
    - 1.5.5 [Combinar operadores](#)
  - 1.6 [Refinar resultados](#)
  - 1.7 [Modificar la búsqueda](#)
  - 1.8 [Para finalizar, algunos apuntes](#)



## 1. ¿Qué es la estrategia de búsqueda?

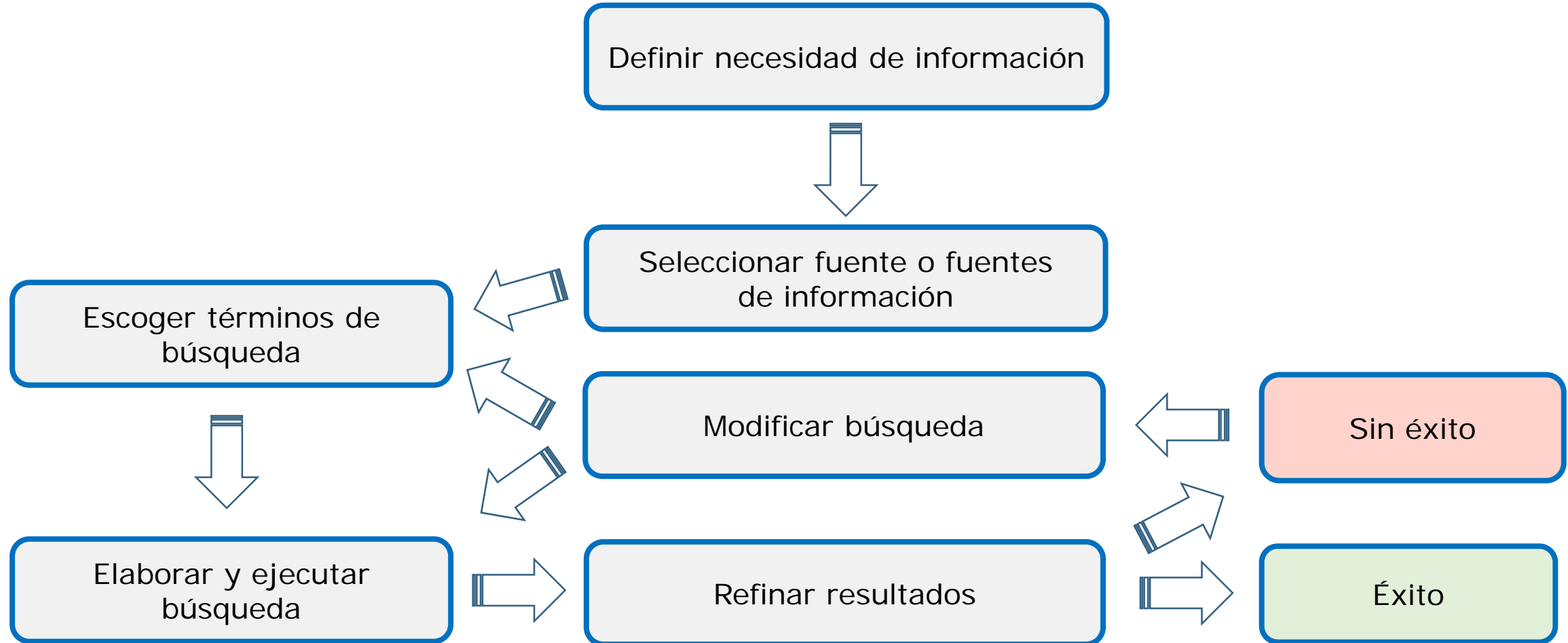
La estrategia de búsqueda es el proceso orientado a resolver una necesidad de información localizando recursos relevantes relacionados con una materia o temática.

Para que Google, los catálogos de las bibliotecas, las bases de datos, etc. nos entiendan y nos den la información que necesitamos, es necesario elaborar las preguntas (búsquedas) con una cierta estructura.

La estrategia de búsqueda incluye diferentes fases:

- Definir la necesidad de información
- Seleccionar la fuente o fuentes de información
- Seleccionar los términos de búsqueda
- Construir y ejecutar la búsqueda con operadores y delimitadores de búsqueda
- Refinar los resultados
- Modificar la búsqueda (si fuera necesario)

## 1.1 ¿Qué es la estrategia de búsqueda?(2)



CRAI Biblioteca  
Campus de Mundet

## 1.2 Definir la necesidad de información

Primero es necesario identificar a qué disciplina pertenece nuestra **necesidad de información**. Después hay que formular esta necesidad de información de un modo específico. Eso nos ayudará a detectar las materias o disciplinas con las que se relaciona nuestra necesidad y, más adelante, nos ayudará a escoger las fuentes de información más adecuadas.

Por ejemplo:

**Relación entre la familia y la escuela en la integración escolar de los hijos de inmigrantes**



Educación

**Terapias familiares con adolescentes bipolares**

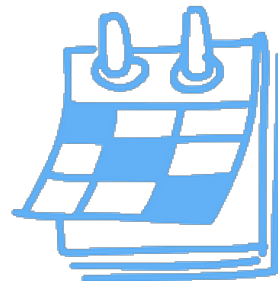


Psicología

## 1.2.1 Definir la necesidad de información (2)

Opcionalmente, incluso podemos hacer más específica nuestra necesidad de información concretando detalles como los siguientes:

- Dominio lingüístico (¿me interesan recursos publicados en uno o más idiomas?)
- Ámbito geográfico (¿me interesan recursos publicados en determinados países?)
- Marco temporal (¿me interesan recursos publicados en un determinado periodo?)
- Autoría (¿me interesan recursos publicados por determinados autores?)
- Tipo de material (¿me interesan artículos, libros, estudios clínicos...?)





## 1.2.2 Definir la necesidad de información (3)

Un ejemplo:

### Relación entre la familia y la escuela en la integración escolar de los hijos de inmigrantes

- Dominio lingüístico (quiero recursos en catalán, español o inglés)
- Ámbito geográfico (quiero recursos publicados en Cataluña, España o Latinoamérica)
- Marco temporal (quiero recursos publicados durante los últimos cinco años)
- Tipo de materiales (solo quiero artículos de revistas)

CRAI Biblioteca  
Campus de Mundet

### 1.3 Seleccionar la fuente de información

Una vez definida la necesidad de información, es más fácil escoger una fuente de información adecuada.

Conocer las fuentes de información existentes es importante. Ahora que estás empezando, no dudes en preguntar a los profesores o al personal del CRAI cuáles son las fuentes más adecuadas para ti.

En [material que detalla los tipos de fuentes de información](#) puedes consultar las fuentes que tienes a tu alcance.

Ejemplo:

**Relación entre la familia y la escuela en la integración escolar de los hijos de inmigrantes**





## 1.4 Seleccionar los términos de búsqueda

A continuación tenemos que analizar qué términos y conceptos podemos extraer de nuestra necesidad de información. Podemos extraer los términos a partir de la misma necesidad de información o utilizar los términos que se usan en otros textos, artículos o materiales relacionados con tu búsqueda.

A medida que vayas adquiriendo más experiencia en tu disciplina, identificarás rápidamente cuáles son los vocablos técnicos más adecuados.

Ejemplo:

**relación entre la familia y la escuela en la integración escolar de los hijos de inmigrantes**



A veces hay conceptos que te pueden plantear dudas:

→ ¿Uso **inmigrantes** o **hijos de inmigrantes**?

→ ¿Los términos **relación** y **familia** son demasiado genéricos?

Unas herramientas que te pueden resultar útiles para identificar los términos más adecuados son los **tesauros** y los **diccionarios terminológicos especializados**.

CRAI Biblioteca  
Campus de Mundet

### 1.4.1 Seleccionar los términos de búsqueda: los tesauros

Los tesauros son vocabularios controlados que indican cuáles son los términos aceptados para buscar determinados conceptos. La Universidad de Barcelona dispone de su propio [tesauro](#). Además existen bases de datos, como [ERIC](#), que también tienen un tesauro.

Por ejemplo, si buscamos en el tesauro de la base de datos ERIC, veremos los términos relacionados con **school relationship** (*relación con la escuela*):



Collection Thesaurus  
school relationship Search Browse Thesaurus  
 Include Synonyms  Include Dead terms

Showing 19 results (synonyms in *italics*, dead terms in ~~strike through~~)

- [Business School Relationship](#)
- [Community School Relationship](#)
- [Family School Relationship](#)
- [Government School Relationship](#)
- [Home School Relationship](#)
- [Industry School Relationship](#)
- [Parent School Relationship](#)

- [Police School Relationship](#)
- [School Business Relationship](#)
- [School Community Relationship](#)
- [School Family Relationship](#)
- [School Government Relationship](#)
- [School Home Relationship](#)

- [School Industry Relationship \(1967 1980\)](#)
- [School Parent Relationship](#)
- [School Police Relationship](#)
- [School Student Relationship](#)
- [State School District Relationship](#)
- [Student School Relationship](#)

Términos aceptados

Términos no aceptados (*en cursiva*)

### 1.4.1.1 Seleccionar los términos de búsqueda: los tesauros (2)

A continuación puedes ver la búsqueda **fills d'immigrants** (*hijos de inmigrantes*) en el [tesauro](#) de la UB:

The image shows a search interface for the UB Thesaurus. On the left, a search box contains 'Fills d'immigrants' and shows '1 resultat'. Below it, a 'Tesaureus' section lists 'Matèries (1)' and 'Fills d'immigrants' with sub-categories 'Matèries' and 'Migrants'. On the right, a table displays search results categorized by 'TESAURUS' and 'Matèries'. The 'TERME PREFERENT' 'Fills d'immigrants' is highlighted with a red box and labeled 'Término aceptado'. The 'TERMES EQUIVALENTS' section is also highlighted with a red box and labeled 'Traducciones del término aceptado, útiles para buscar en otras lenguas'. Red arrows point from the search results to these two specific annotations.

TESAURUS	Matèries
<b>TERME PREFERENT</b>	Fills d'immigrants
<b>TERMES NO PREFERENTS</b>	Fills d'immigrants de la primera generació; Fills d'immigrants de la segona generació
<b>TERMES GENÈRICS</b>	Migrants
<b>TERMES RELACIONATS</b>	Infants immigrants · Immigrants adolescents
<b>MICROTESAURUS</b>	Ciències socials: demografia, sociologia, estadística, política
<b>TERMES EQUIVALENTS</b>	Hijos de emigrantes [BNE/A] Children of immigrants [LCSH] Fills d'immigrants [LEMAC] Enfants d'immigrés [RAMEAU]

CRAI Biblioteca  
Campus de Mundet

## 1.4.1.2 Seleccionar los términos de búsqueda: los tesauros (3)

Otros tesaurus en línea que puede ser útil es el [Tesauro de la UNESCO](#):

### Tesauro de la UNESCO

Lengua del contenido español integración escolar x Buscar

TÉRMINO PREFERIDO	<b>Integración escolar</b> <small>Búsqueda en UNESDOC</small>
CONCEPTO GENÉRICO	<a href="#">Discriminación educacional</a>
CONCEPTOS RELACIONADOS	<a href="#">Agrupamiento educacional</a> <a href="#">Desegregación</a> <a href="#">Gestión educacional</a> <a href="#">Legislación educacional</a> <a href="#">Segregación racial</a>
ETIQUETA ALTERNATIVA	<a href="#">Integración educativa</a> <a href="#">Segregación escolar</a>
NOTA DE ALCANCE	Se refiere a grupos étnicos. Se aplica también a los aspectos negativos de la segregación.
PERTENECE AL GRUPO	<a href="#">Educación &gt; Política educacional</a>
EN OTRAS LENGUAS	<b>Intégration scolaire</b> <span>francés</span> <i>Intégration éducative</i> <i>Déségrégation scolaire</i> <i>Ségrégation scolaire</i> <b>School integration</b> <span>inglés</span> <i>School segregation</i> <i>Educational integration</i> <i>School desegregation</i>

CRAI Biblioteca  
Campus de Mundet

## 1.4.2 Seleccionar los términos de búsqueda: los diccionarios terminológicos

Una herramienta útil para localizar los términos son los diccionarios terminológicos especializados, que permiten buscar los términos más adecuados utilizados en cada disciplina.

Un ejemplo de diccionario terminológico es el [Termcat](#):

The image shows a screenshot of the Termcat search interface. The search bar contains the text 'adrenalina'. Below the search bar, there are several search results. The first result is highlighted with a red box and has a red arrow pointing to a detailed view of the term 'adrenalina'. This detailed view is also highlighted with a red box and contains the following information:

- adrenalina**
- ca adrenalina, n f
- ca epinefrina, n f *sin. compl.*
- es adrenalina, n f
- fr adrénaline, n f
- fr épinéphrine, n f
- en adrenalin, n
- en epinephrine, n
- CAS 51-43-3
- <.FITXA REVISADA 2018>, <Endocrinologia i nutrició>, <Farmacologia > Fàrmacs>, <Neurologia>

**Definició**

Catecolamina que actua com a neurotransmissor a les sinapsis del sistema nerviós central i com a hormona, secretada en la glàndula suprarenal, en l'activació d'alguns fenòmens vegetatius simpàtics.

### 1.4.2.1 Seleccionar los términos de búsqueda: los diccionarios terminológicos (2)

Otros ejemplos de diccionarios terminológicos en línea son:

- [Diccionari enciclopèdic de medicina](#) (Enciclopèdia Catalana)
- [Diccionario médico-biológico, histórico y etimológico](#) (Universidad de Salamanca)

El Termcat incluye también [diccionarios especializados por disciplina](#), por ejemplo:

- [Diccionari de neurociència](#)

**Diccionari de neurociència**

- [Diccionari d'educació](#)

**Diccionari d'educació**

- [Diccionari de serveis socials](#)

**Diccionari de serveis socials**

## 1.5 Construir y ejecutar la búsqueda

Una vez tenemos los términos que utilizaremos, construiremos la búsqueda que usaremos en la base de datos o recurso escogido.

Para que Google, los catálogos de las bibliotecas, las bases de datos, etc. nos entiendan y nos den la información que necesitamos, es necesario elaborar las preguntas (búsquedas) con una cierta estructura. Para hacerlo, usaremos algunos operadores y sintaxis de búsqueda.

Los más habituales son:

-AND-

-OR-

\*

( ABC )

Operadores booleanos

Operadores de truncamiento

Otros elementos de sintaxis

## 1.5.1 Operadores booleanos

Los operadores booleanos nos permiten establecer relaciones entre términos o expresiones.

### AND

- Lo usaremos para localizar diversos términos.
- Los términos tienen que aparecer a la vez en el resultado.
- Se usa para restringir la búsqueda.

### OR

- Lo usaremos para localizar diversos términos.
- No es imprescindible que los términos aparezcan a la vez en el resultado.
- Se usa para ampliar la búsqueda.

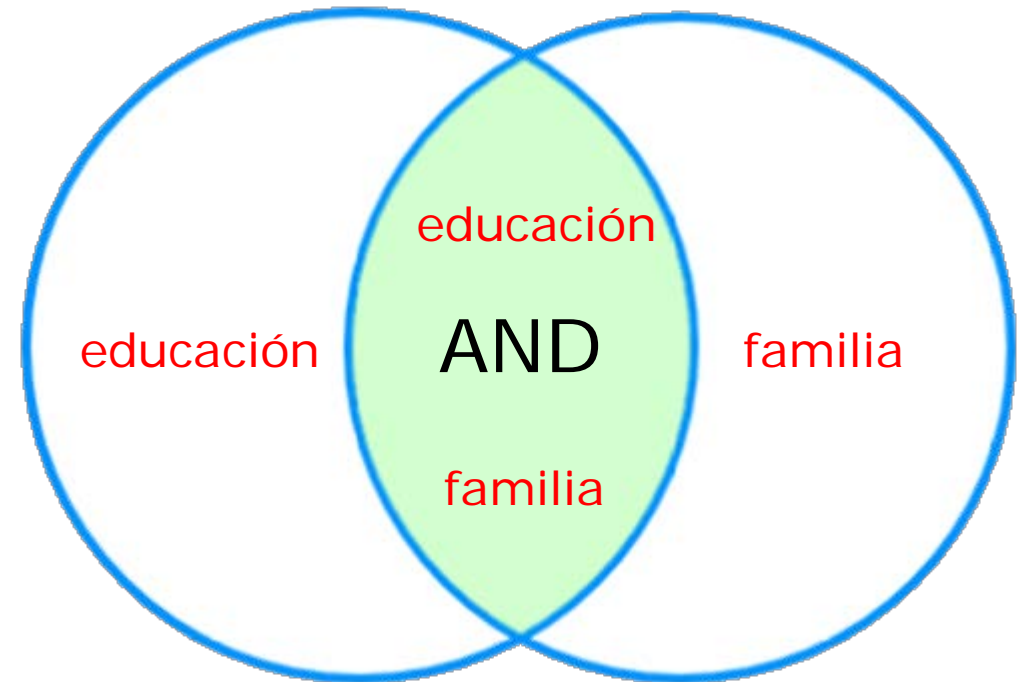
Hay otros operadores (NOT, NEAR, SAME, etc.) que permiten hacer búsquedas más complejas. De momento nos centraremos solo en **AND** y **OR**.



CRAI Biblioteca  
Campus de Mundet

### 1.5.1.1 Operador booleano: AND

educación AND familia



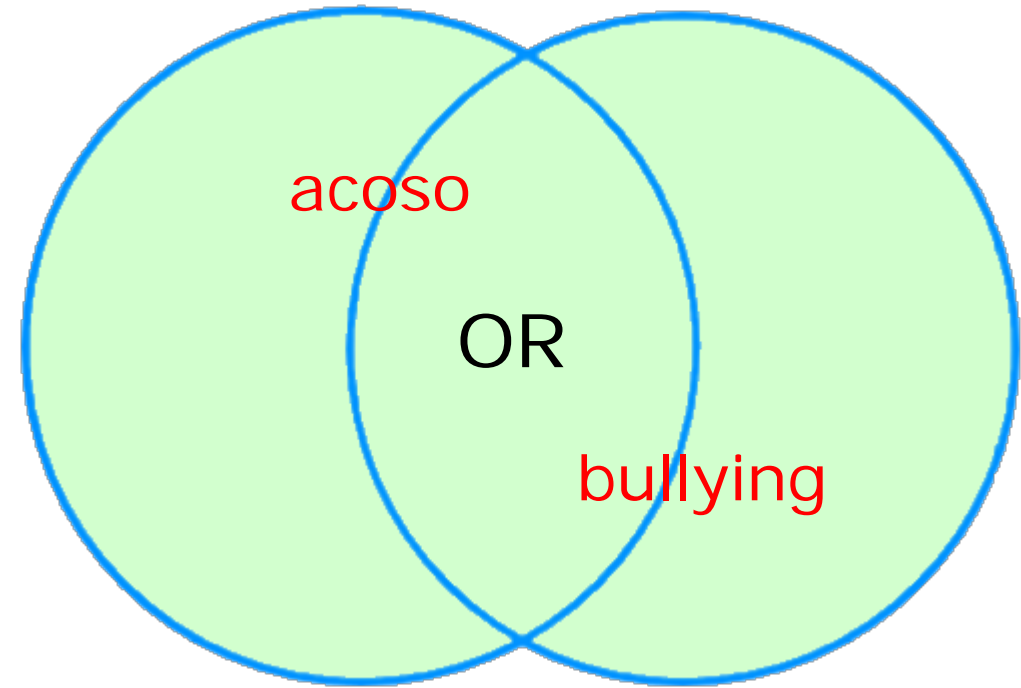
Recuperaremos resultados que contienen los términos **educación** y **familia** a la vez:

- ✓ La *educación* y la *familia*: un binomio inseparable
- ✓ La *familia* como pilar de soporte para la *educación*

CRAI Biblioteca  
Campus de Mundet

### 1.5.1.2 Operador booleano: OR

acoso OR bullying



Recuperaremos resultados que contienen los términos **acoso** o **bullying**:

- ✓ *El **acoso** en la escuela: el problema del **bullying***
- ✓ *El **bullying** en los centros con altos índices de fracaso escolar*
- ✓ *Protocolos de actuación en casos de **acoso** y discriminación*

CRAI Biblioteca  
Campus de Mundet

## 1.5.2 Operador de truncamiento: \* (asterisco)

El operador de truncamiento asterisco (\*) nos permite buscar términos que tengan **una misma raíz**. Podemos situar el truncamiento donde lo deseemos:

### educa\*

- ✓ educación
- ✓ educativa
- ✓ educativo
- ✓ educativos
- ✓ educacional
- ✓ educadores

### famil\*

- ✓ familia
- ✓ familias
- ✓ familiar
- ✓ familiares
- ✓ familiarizado
- ✓ familiarizarse

### relaci\*

- ✓ relación
- ✓ relaciones
- ✓ relacionar
- ✓ relacionados
- X relativo
- X relatividad

La mayoría de bases de datos y recursos no permiten truncar palabras con tres o menos letras, como por ejemplo, **edu\***

### 1.5.3 Operador de posición o proximidad: " " (comillas)

Los operadores de posición o proximidad nos permiten buscar documentos que contengan una expresión compuesta por más de una palabra. Para conseguirlo, tenemos que colocar la expresión exacta entre comillas ("").

Esta búsqueda no devolverá resultados en los que las palabras no aparecen juntas

#### "currículum escolar"

- ✓ Evolución del *currículum escolar* en los países nórdicos durante el siglo XX
- X Cómo redactar tu *currículum* para un centro *escolar* privado

#### "mediación escolar"

- ✓ Guía práctica de *mediación escolar* y casos de estudio
- X La *mediación* como alternativa a procesos judiciales para la custodia de niños en edad *escolar*

CRAI Biblioteca  
Campus de Mundet

### 1.5.3.1 Operador de posición o proximidad (2)

Los operadores de posición son útiles para buscar términos que, por separado, pueden devolvernos resultados que no tienen nada que ver con nuestra necesidad de información.

educación primaria

Search

Guía para evaluar el programa de educación en diabetes en la Atención Primaria de Salud

Guide to Evaluating Diabetes Education Program in Primary Health Care

By: Casanova Moreno, María de la Caridad; Bayarre Vea, Héctor Demetrio; Navarro Despaigne, Daisy Antonia; et al.

Revista Cubana de Medicina General Integral Volume: 31 Issue: 1 Pages: 17-26  
Published: 2015-03

### 1.5.3.2 Operador de posición o proximidad (3)

Si usas **AND** u **OR** dentro de una expresión entre comillas, normalmente la base de datos interpretará AND u OR como una palabra más y no como si fuera un operador booleano.



The Scandinavian Folk High School: A Model for the Education and Integration of Handicapped Youth.

Juul, Kristen D.. *Exceptional Child* 32.2 (1985): 121-127.

[Resumen/detalles](#)

[Consulta'l](#)

Vista ▾

CRAI Biblioteca  
Campus de Mundet

### 1.5.4 Otros elementos de sintaxis: () paréntesis

Los paréntesis sirven para **agrupar** elementos dentro de la frase de búsqueda. También indican qué parte de la búsqueda se hará primero.

**"relaciones familia-escuela" AND (acoso OR bullying)**



2

Segundo, los resultados que contengan **"relaciones familia-escuela"**.

3

1

Primero, los resultados que contengan **acoso** o **bullying**.

Finalmente se mostrarán los resultados que contengan los términos **acoso** o **bullying** y que, a la vez, contengan la expresión **"relaciones familia-escuela"**.

CRAI Biblioteca  
Campus de Mundet

### 1.5.5 Combinar operadores

Es posible combinar todos los operadores que hemos explicado hasta ahora para crear comandos de búsqueda complejos:

**(educa\* AND famil\*) AND ("acoso escolar" OR bullying)**

1

Primero, los resultados que contengan términos con las raíces **educa** y **famil**.

3

2

Segundo, todos los resultados que contengan la expresión **acoso escolar** o **bullying**.

Finalmente se mostrarán los resultados que contengan términos con las raíces **educa** y **famil** y que contengan la expresión **acoso escolar** o la palabra **bullying**.

✓ *Comunicación entre **educadores** y **familia** para detener el **acoso escolar***



CRAI Biblioteca  
Campus de Mundet

## 1.6 Refinar resultados

Una vez ejecutada la búsqueda, es posible que el recurso que hemos escogido nos permita refinar o filtrar los resultados sin tener que rehacer la búsqueda. Algunas de las opciones más habituales son:



Lengua



Fecha de publicación



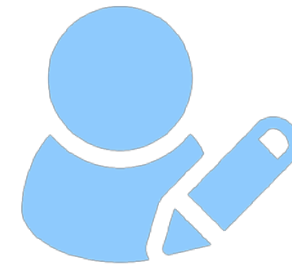
Tipo de material



País



Revista donde se publica



Autor

## 1.6.1 Refinar resultados (2)

Cercar documents

(educa\* AND famil\*) AND ("assetjament escolar" OR bullying) Cercar

▼ Filtres 166 documents trobats

Tipus de document Rellevància ▼ 20 ▼

- Article de revista (117)
- Tesi (40)
- Article de llibre (6)
- Llibre (3)

Textos complets

- Sí (142)
- No (24)

Matèries

- Psicologia i educació (120)
- Ciències socials (31)
- Ciències de la salut (7)
- Ciències jurídiques (7)
- Economia i empresa (3)
- Humanitats (3)
- Tecnologies (2)
- Art (2)

Mostrar més...

Interval d'anys

- 2010 - 2019 (144)
- 2000 - 2009 (22)

Editors

- Bullying y consumo de drogas**  
Alberto Javier Córdova Alcaráz, Edith María Ramón Trigos, Karina Jiménez Silvestre, Cristina de Jesús Cruz Cortés  
Revista de Psicología: (Universidad de Antioquia), ISSN-e 2145-4892, Vol. 4, Nº. 2, 2012, pàg. 21-48  
Resum | Text complet
- El tratamiento de las víctimas en la resolución de los casos de bullying.**  
María Jesús Irurtia Muñoz, José María Avilés Martínez, Víctor Arias González, Benito Arias Martínez  
AMAzònica, ISSN-e 1983-3415, Vol. 2, Nº. 1, 2009, pàg. 76-99  
Resum | Text complet
- Bullying, un drama oculto, escondido**  
Ramón Almirall  
Ambits de psicopedagogia i orientació, ISSN-e 2339-7454, Nº. 48, 2018 (Exemplar dedicat a: Maig 2018), pàg. 24-39  
Resum | Text complet
- La comunicación familiar en la victimización del bullying y el cyberbullying**  
Santiago Yubero Jiménez, Elisa Larrañaga Rubio, Raúl Navarro  
International Journal of Developmental and Educational Psychology: INFAD. Revista de Psicología, ISSN 0214-9877, Vol. 5, Nº. 1, 2014 (Exemplar dedicat a: EL PODER DE LAS EMOCIONES: PSICOLOGÍA POSITIVA), pàg. 343-350  
Resum | Text complet



## 1.6.2 Refinar resultados (3)

412 resultados

Ordenar por

Relevancia

Limitar a

Artículos evaluados por expertos

Tipo de fuente

Fecha de publicación

Título de publicación

Tipo de documento

Asunto

Idioma

Nivel educativo

Audiencia

Seleccionar 1-20 0 entradas seleccionadas

1 **Bullying in Japanese Schools**  
Kobayashi, Futoshi. *Undefined* (Sep 1999): 24.  
...by the Ministry of **Education** regarding **bullying** and argues that such measures...  
...although many Western **educators** praise the Japanese **educational** system because...  
...**bullying**. This paper examines the problem of **bullying** in Japanese schools. Part...  
[Resumen/detalles](#) [Obtener texto completo](#)

2 **Bullying: A Handbook for Educators and Parents**  
Rivers, Ian; Duncan, Neil; Besag, Valerie E. *Rowman & Littlefield Education*. 222. , Aug 2009.  
...**"Bullying: A Handbook for Educators and Parents"** offers a comprehensive...  
...key questions that parents and **educators** should consider when working to stop...  
...**Bullying**; (2) Advice for **Educators**, which consists of (a) Gender, Sexuality and...  
[Resumen/detalles](#) [Consulta](#)

3 **Bullying in Schools: And What To Do about It**  
Rigby, Ken. *Undefined*. 299. , 1996.  
...**families** in reducing **bullying** in schools. How **bullying** can be addressed by...  
...of this book is to provide an understanding of the phenomenon of school **bullying**...  
...Part 1, "Understanding **Bullying**," consists of five chapters. Chapter 1 recounts...  
[Resumen/detalles](#) [Consulta](#) Citado por (2)



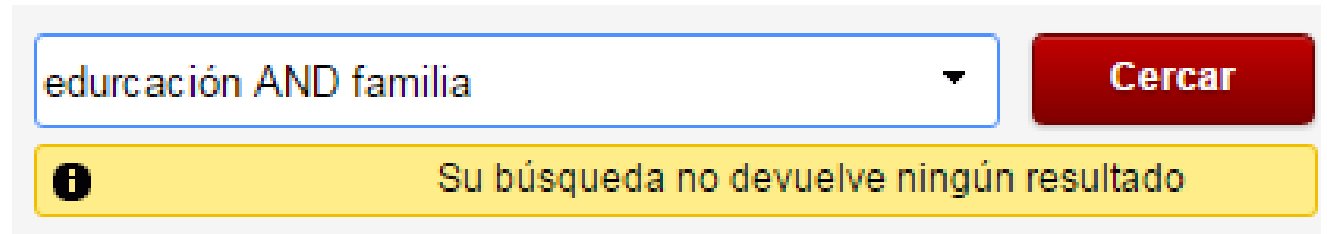
CRAI Biblioteca  
Campus de Mundet

## 1.7 Modificar la búsqueda

Una vez ejecutada la búsqueda, es posible que no tengamos éxito.

Puede ser por diferentes motivos:

### 1) No encontramos ningún resultado

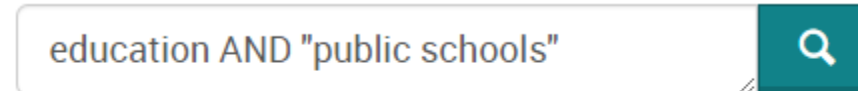


educación AND familia

Cercar

**i** Su búsqueda no devuelve ningún resultado

### 2) Encontramos demasiados resultados



education AND "public schools"

44.575 resultados

### 3) Los resultados no responden a nuestra necesidad



## 1.7.1 Modificar la búsqueda (2)

Hay que tener en cuenta algunos aspectos para rehacer nuestra búsqueda:

- Cuando utilizamos el operador OR **ampliamos** el número de resultados.
- Cuando utilizamos el operador AND **restringimos** el número de resultados.
- Los truncamientos **incrementan** el número de resultados.
- Una **expresión entre comillas muy larga** implica menos probabilidades de que nos devuelvan resultados.
- Hay que revisar la **ortografía**. Un error puede hacer que no recuperemos resultados.
- Hay que revisar la ubicación de los **elementos** y de los **operadores** (paréntesis o comillas sin cerrar, operadores AND u OR duplicados, etc.).
- Podemos descubrir y usar **nuevos términos o expresiones** a partir de los resultados que hemos recuperado en las búsquedas iniciales.
- Podemos retirar o aplicar nuevos **límites** a la búsqueda.

## 1.8 Para finalizar, algunos apuntes

La mayoría de bases de datos, motores de búsqueda (como Google) y recursos electrónicos usan los operadores que hemos explicado y te pueden ser útiles en otros ámbitos, aparte del de la búsqueda de información científica.

Cada base de datos o recurso puede tener sus particularidades u opciones, que la experiencia y la prueba-error te permitirán descubrir.

Por ejemplo:

- Hay recursos que no permiten truncar las palabras dentro de un término compuesto. Por ejemplo, en estos recursos escribir **innova\* docent** no nos devolvería ningún resultado.
- **ERIC** dispone de tesaurus y, además, permite limitar y filtrar los resultados de forma muy específica por nivel educativo (educación infantil, secundaria, etc.) y audiencia (padres, profesores, etc.).



CRAI Biblioteca  
Campus de Mundet

**¡Esperamos que te haya sido útil!**

Si tienes dudas o sugerencias, no dudes en contactar con nosotros:

CRAI Biblioteca del Campus de Mundet

Paseo de la Vall d'Hebron, 171, Edificio Llevant

08035 Barcelona

[bib\\_mundet@ub.edu](mailto:bib_mundet@ub.edu)

93 402 10 35



UNIVERSITAT DE  
BARCELONA

CRAI Biblioteca  
Campus de Mundet

CRAI

Centre de Recursos per a  
l'Aprenentatge i la Investigació

¡Muchas gracias!



**Us ha estat útil?**  
**Ajudeu-nos a millorar**  
**[bit.ly/2s05WCQ](https://bit.ly/2s05WCQ)**



© CRAI Universitat de Barcelona, curso 2019-20